

Linky, votre compteur communicant, vient d'être installé.

Comme son prédécesseur, il permet de mesurer votre consommation d'électricité. Linky permet également de recevoir et de transmettre des données à distance. Ainsi, certaines interventions pourront être réalisées rapidement et sans vous déranger.

Cette notice destinée aux clients particuliers, professionnels et collectivités vous présente les principales fonctionnalités de Linky.

Plus d'informations, sur le site internet : linky.erdfdistribution.fr

COMMENT REPÉRER VOTRE COMPTEUR ?

| Où est situé votre compteur ? |

Dans une maison ou un local individuel, le compteur d'électricité se trouve généralement dans un coffret situé en limite de votre propriété, ou dans l'entrée, dans la cave ou dans le garage.

Si vous êtes dans un immeuble collectif et que le compteur ne se trouve pas à l'intérieur de votre logement, repérez la gaine technique ou le local professionnel généralement situé sur votre palier ou en bas de votre immeuble.

| Comment identifier votre compteur ? |

Pour identifier votre Linky, munissez-vous du numéro de compteur figurant sur votre facture.

Vous retrouverez ce numéro sur la face avant de votre compteur. Dans l'exemple ci-dessous, le numéro est 309.



**Si vous avez des questions
concernant le fonctionnement de votre Linky
consultez le site internet : linky.erdfdistribution.fr**

**en cas de panne, contactez
le centre de dépannage d'ERDF :**

0810 333 069

Communication au prix d'un appel local
depuis un poste fixe

Crédit photo : Sébastien Burguburu - imprimé sur du papier 100% recyclé



Notice d'utilisation
de votre compteur

Linky

mars 2010 - Compteur monophasé



ERDF - Électricité Réseau Distribution France
Tour Winterthur | 92085 Paris la Défense cedex
www.erdfdistribution.fr

ERDF - SA à directoire et conseil de surveillance au capital de 270 037 000 euros - RCS Nanterre 444 608 442



ÉLECTRICITÉ RÉSEAU DISTRIBUTION FRANCE

Et l'électricité vient à vous

Linky : votre compteur communicant

1 Indicateur lumineux de consommation

Ce voyant clignote proportionnellement à la quantité d'électricité consommée (plus celle-ci augmente, plus le voyant clignote rapidement).

2 Afficheur

Il permet de visualiser, à la demande, la plupart des paramètres du compteur.

3 Touches de défilement des données

En appuyant sur les touches "+" et "-", les informations défilent sur l'afficheur.

4 Numéro de votre compteur

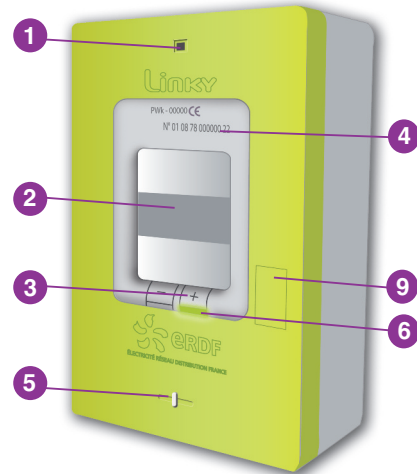
Vous pourrez vérifier que le numéro de compteur correspond à celui de votre facture (voir ci-contre).

5 Bouton d'ouverture du capot

L'ouverture du capot vous permet d'accéder au contact sec, à son fusible et à la télé-information client filaire.

6 Voyant lumineux

Ce voyant s'allume quand le compteur est coupé et que vous êtes autorisé à le remettre en service. Pour ce faire, appuyez plus de 2 secondes sur la touche de défilement "+".



7 Contact sec

Le compteur peut, via le contact sec, mettre en marche et arrêter automatiquement certains appareils électriques (ballon d'eau chaude par exemple). Pour ce faire, consultez votre installateur.

8 Télé-Information Client filaire

Les bornes I1-I2 correspondent à la sortie de liaison de télé-information client. Différentes informations liées au signal tarifaire (option tarifaire, période tarifaire...) sont émises sur cette liaison de télé-information. Elle permet le branchement d'un système de pilotage de vos appareils électriques.

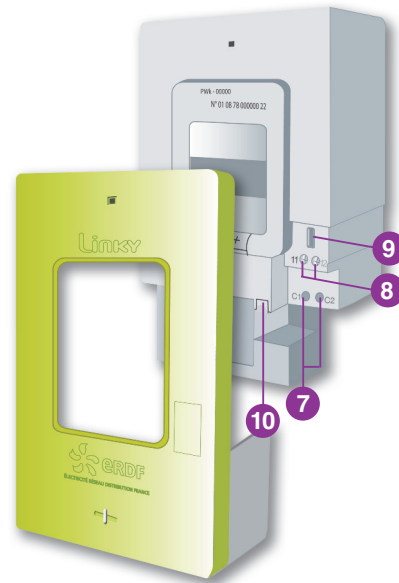
9 Télé-Information Client USB

Cet emplacement permet également le branchement d'un système de pilotage de vos appareils électriques.

Attention, le port USB est destiné uniquement à de nouvelles installations, il ne fonctionne pas avec une clé USB classique.

10 Fusible

Ce fusible est utilisé pour protéger le contact sec. Il est conforme à la norme CEI 60127-2. Ses caractéristiques, utiles en cas de changement : Fusible cylindrique 5x20 mm, (In) = 4 A, (Un) = 250 V.



Que faire, si vous n'avez plus d'électricité ?

1 | Vérifiez le disjoncteur :



● Si le disjoncteur est en position "O", débranchez ou arrêtez des appareils électriques, puis remettez le disjoncteur en position "I".

● Si le disjoncteur est en position "I"
2 cas possibles :



Si vous n'avez pas un accès facile à votre Linky

2 | Débranchez ou arrêtez des appareils électriques

● Positionnez le disjoncteur en position "O", attendez 10 secondes et remettez le disjoncteur en position "I".

● Si l'électricité ne revient pas, contactez le centre de dépannage d'ERDF.



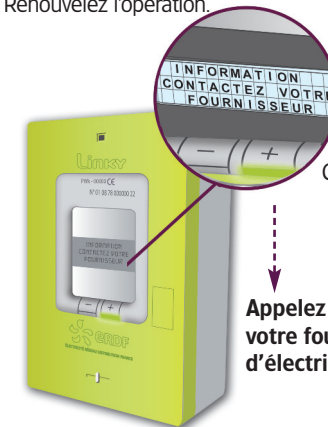
Si vous avez un accès facile à votre Linky

2 | Vérifiez l'alimentation du compteur :

● Soit vous visualisez le message : "INFORMATION PUISS DEPASSEE"

il y a eu dépassement de puissance. Débranchez ou arrêtez des appareils électriques, de manière à revenir à la puissance souscrite. Puis, appuyez plus de 2 secondes sur le bouton "+" pour faire revenir le courant.

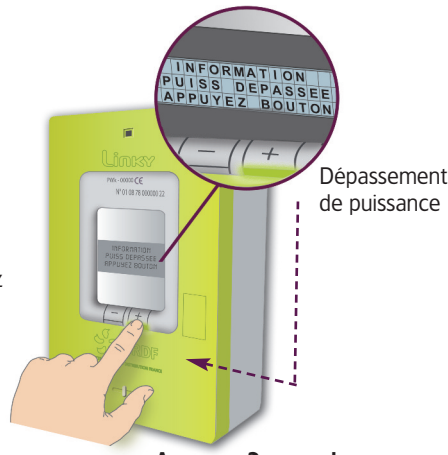
Si l'électricité ne revient pas ou recoupe, vous n'avez pas débranché un nombre suffisant d'appareils. Renouvelez l'opération.



Coupeur

Appellez votre fournisseur d'électricité

● Soit vous visualisez le message : "INFORMATION CONTACTEZ VOTRE FOURNISSEUR"
contactez votre fournisseur d'électricité.



Dépassement de puissance

Appuyez 2 secondes

Dans tous les autres cas, appelez le centre de dépannage d'ERDF

Communication au prix d'un appel local depuis un poste fixe

0810 333 069

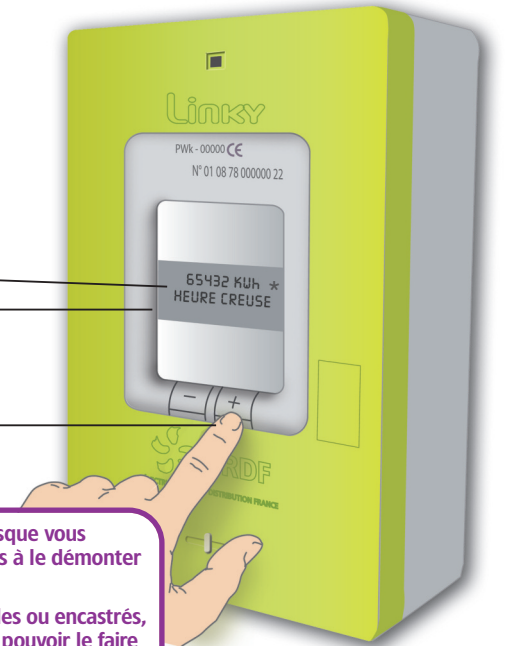
Comment consulter votre Linky ?

Linky tient à votre disposition de nombreuses informations relatives à votre consommation ; elles sont affichées l'une après l'autre, en appuyant sur les touches de défilement (+ ou -).

Index de consommation en kWh

Option tarifaire

Pour faire défiler les informations appuyez sur les touches + ou -



Pour votre sécurité :

- Votre compteur est sous tension, y compris lorsque vous coupez le courant au disjoncteur, ne cherchez pas à le démonter ou le déplacer.
- Votre compteur est raccordé à des câbles, visibles ou encastrés, ne percez jamais à proximité sans être certain de pouvoir le faire sans les endommager (risque grave d'électrocution ou d'incendie).
- Lorsque vous réalisez des travaux électriques, coupez toujours l'électricité au disjoncteur, même si votre compteur Linky est hors tension.
- Lorsque vous demandez une augmentation de puissance contractuelle, il demeure de votre responsabilité de vous assurer de la capacité admissible par votre installation en aval du disjoncteur.

BASE
NOM DU CONTRAT

● Nom de votre contrat : indique l'option tarifaire choisie dans votre contrat de fourniture d'électricité.

12 kVA
PUISSANCE REF

● Puissance de référence : puissance souscrite dans votre contrat.

3252 VA
PUISSANCE APP

● Puissance apparente : puissance utilisée au moment de la consultation.

8647 VA
PUISSANCE MAX

● Puissance maximale atteinte le jour de la consultation (réinitialisation à minuit chaque jour).

Pour visualiser l'intégralité des affichages de Linky consultez le site internet : linky.erdfdistribution.fr